



**МУНИЦИПАЛЬНОЕ
ОБРАЗОВАНИЕ
«АЛЕКСАНДРОВСКИЙ РАЙОН»**

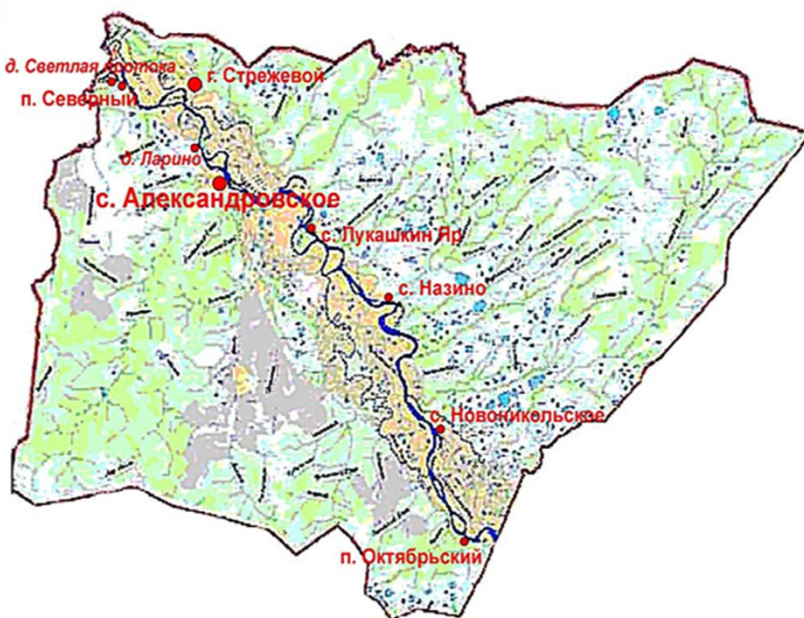


2024 год

МУНИЦИПАЛЬНОЕ ОБРАЗОВАНИЕ «АЛЕКСАНДРОВСКИЙ РАЙОН»

Характеристика территории.....	4
Местная власть.....	5
Демография, рынок труда и заработной платы.....	6
Бюджет МО «Александровский район»....	7
Экономический потенциал.....	9
Малое и среднее предпринимательство....	16
Сельское хозяйство.....	18
Инвестиционная деятельность.....	20
Образование.....	24
Здравоохранение.....	27
Культура.....	28
Физическая культура и спорт.....	29
Структура Александровского района.....	30
Александровское сельское поселение.....	31
Северное сельское поселение.....	32
Лукашкин-Ярское сельское поселение.....	33
Назинское сельское поселение.....	34
Новоникольское сельское поселение.....	35
Октябрьское сельское поселение.....	36
Перспективы развития поселений района..	37
«Майские» Указы президента Российской Федерации»	38

МУНИЦИПАЛЬНОЕ ОБРАЗОВАНИЕ «АЛЕКСАНДРОВСКИЙ РАЙОН»



Площадь 29,9 тыс. кв. км.



с. Александровское

Численность: 7233 человека

Основан: в 1924 году



п. Северный



с. Лукашкин Яр



с. Назино



с. Новоникольское



п. Октябрьский

МУНИЦИПАЛЬНОЕ ОБРАЗОВАНИЕ «АЛЕКСАНДРОВСКИЙ РАЙОН»

Основан: 1923 г.

Географическое положение: Расположен в северной части Томской области. Граничит на севере, западе и северо-востоке с Ханты-Мансийским автономным округом Тюменской области, на юге - с Каргасокским районом. Основная водная артерия – река Обь. Расстояние от с. Александровского до г. Томска: 941 км.

Специфика геоэкономического положения: Является районом залежей минерально-сырьевых ресурсов.

Климатические условия: Климат гумидный, с недостаточной теплообеспеченностью и избыточным увлажнением. Сравнительно короткое лето характеризуется незначительными изменениями температуры (средняя температура июля — плюс 19°C). Зима холодная, продолжительная, с устойчивым снежным покровом и сильными ветрами и метелями (средняя температура января — минус 24,7 °C).

Территория: площадь: 29,9 тыс. км² (9,6 % от Томской области). По площади территории, среди районов области, район занимает 4-ое место.

Местное время: MSK (московское время) + 4 ч.

Население: (на 01.01.2024 г.): 7233 человек (0,7% от Томской области).

Плотность: 0,26 чел./км². Численность населения трудоспособного возраста составляет 4,2 тыс. человек или 55% от общей численности населения.

Административно-территориальное деление: территория Александровского района разделена на 6 муниципальных образований: 6 сельских поселений (Александровское, Северное, Лукашкин-Ярское, Назинское, Новоникольское и Октябрьское), объединяющих 8 населенных пунктов.

Административный центр: село Александровское



Александровский район - производственная площадка для развития добычи и переработки минерально-сырьевых ресурсов, деревообрабатывающей промышленности, сельского хозяйства, индустрии дикоросов и ягод, вылова рыбы

МУНИЦИПАЛЬНОЕ ОБРАЗОВАНИЕ «АЛЕКСАНДРОВСКИЙ РАЙОН»

АДМИНИСТРАЦИЯ АЛЕКСАНДРОВСКОГО РАЙОНА

Контактная информация:

Почтовый адрес – 636760, Томская область , Александровский район,

с. Александровское, ул. Ленина , 8

Электронный адрес: alsadm@tomsk.gov.ru

Телефон : 8 (38255) 2-43-03, 2-44-05;

Факс: 8 (38255) 2-43-03, 2-46-04

Официальный сайт: <https://www.alsadm.ru/>



Глава Александровского района

Мумбер Виктор Петрович

год рождения – 1958

Срок полномочий: ноябрь 2019 г.– ноябрь 2024 г.

Первый Заместитель Главы района – начальник Отдела общественной безопасности и контролю за строительством

Панов Сергей Федорович – 8 (38255) 2-54-07;

Заместитель Главы района

Монакова Любовь Михайловна – 8 (38255)2-51-50;

Заместитель Главы района – начальник Управления делами

Кауфман Марина Владимировна – 8 (38255)2-46-04;

Заместитель Главы района по экономике и финансам – начальник Финансового отдела

Феллер Мария Сергеевна– 8(38255)2-50-55

ДУМА АЛЕКСАНДРОВСКОГО РАЙОНА

Контактная информация:

Почтовый адрес – 636760, Томская область ,

Александровский район, с. Александровское, ул. Ленина , 8

Электронный адрес: alsduma@mail.ru

Телефон : 8 (38255) 2-52-63, 2-46-00;

Факс: 8 (38255) 2-46-00

Официальный сайт: <http://www.alsadm.ru/content/alsduma>

Председатель

Миронова Марина Анатольевна

Год рождения – 1985

Дата избрания: сентябрь 2020 г. – сентябрь 2025 г.



МУНИЦИПАЛЬНОЕ ОБРАЗОВАНИЕ «АЛЕКСАНДРОВСКИЙ РАЙОН»

ДЕМОГРАФИЯ, РЫНОК ТРУДА И ЗАРАБОТНОЙ ПЛАТЫ

Демография	01.01.2024
Родившихся, человек	44
в % к уровню 01.01.2023 (42 человек)	104,8
Умерших, человек	110
в % к уровню 01.01.2023 (91 человек)	120,9
Естественный прирост, человек	-66
человек к уровню 01.01.2023 (-49)	-17
Рынок труда	на 01.01.2024
Среднесписочная численность работников организаций, тыс. человек	3,36
в % к уровню на 01.01.2023 (3,2 тыс. человек)	105
Численность безработных граждан, состоявших в органах службы занятости, человек	49
в % к уровню на 01.01.2023 (64 человек)	76,6
Уровень регистрируемой безработицы от ЭАН, %	1,1
в % к уровню на 01.01.2023 (1,3 %)	84,6
Уровень жизни	на 01.01.2024
Среднемесячная начисленная заработная плата, рублей	109 019,4
в % к уровню 01.01.2023 (91233 рублей)	119,5

МУНИЦИПАЛЬНОЕ ОБРАЗОВАНИЕ «АЛЕКСАНДРОВСКИЙ РАЙОН»

Основные параметры консолидированного бюджета МО «Александровский район» (млн. рублей)

Наименование	2020 год	2021 год	2022 год	2023 год	Темп роста 2023 г. к 2022 г. (в %)
	исполнено	исполнено	исполнено	исполнено	
ДОХОДЫ, всего	742,0	745,2	849,3	1007,3	118,6
налоговые и неналоговые доходы	173,7	230,5	108,3	222,3	205,3
безвозмездные поступления	568,3	514,7	669	785	117,3
РАСХОДЫ, всего	762,6	723,3	864,6	990,8	114,6
программные расходы	700,2	659,4	781,6	909,5	116,4
непрограммные расходы	62,4	63,9	83,0	81,3	98
ДЕФИЦИТ (-), ПРОФИЦИТ (+)	-20,6	+21,9	-15,3	+16,5	

Объем доходов на 01.01.2024 на одного жителя составил 139,3 тыс. руб.; объем расходов – 137 тыс. руб.

МУНИЦИПАЛЬНОЕ ОБРАЗОВАНИЕ «АЛЕКСАНДРОВСКИЙ РАЙОН»

Экономическая структура расходов консолидированного бюджета по действующим расходным обязательствам

Направление расходов	Исполнение за 2023 год, млн. руб.	План на 2024 год
Социально-культурная сфера	693,2	625
Жилищно-коммунальное хозяйство	114,9	54,4
Общегосударственные вопросы	120,8	134,3
Отрасли национальной экономики	46,8	63
Прочие отрасли	15,1	34,5
ИТОГО расходов	990,8	911,2

Бюджет МО «Александровский район»

МУНИЦИПАЛЬНОЕ ОБРАЗОВАНИЕ «АЛЕКСАНДРОВСКИЙ РАЙОН»

Основные показатели социально-экономического развития Александровского района		
Наименование	01.01.2023	01.01.2024
Объем отгруженных товаров собственного производства по «чистым» видам экономической деятельности, млн. руб.	44 797	50 224
Объем выполненных работ и услуг собственными силами крупных и средних предприятий и организаций, по виду деятельности «Строительство», млн. руб.	1 289,1	668,6
Объем инвестиций в основной капитал, млн. руб.	5 051,2	12 774, 4
Оборот организаций, млн. руб.	53 403,1	58 122,8
Объем платных услуг, млн. руб.	195,2	200,1
Институциональная структура	по состоянию на 01.01.2024	
Зарегистрировано хозяйствующих субъектов (ЮЛ), всего единиц, в т.ч.:	94	

По итогам комплексной оценки социально- экономического развития муниципальных районов (городских округов) Томской области МО «Александровский район» входит в группу районов со средним уровнем развития

МУНИЦИПАЛЬНОЕ ОБРАЗОВАНИЕ «АЛЕКСАНДРОВСКИЙ РАЙОН»

Ведущие отрасли экономики – сферы эффективного приложения капитала

Добыча и переработка нефти

Добычей нефти на территории района занимаются 6 нефтедобывающих предприятий, в 2023 году ими добыто 1541 тыс. тонн сырой нефти, что выше уровня 2022 года на 17%.

Рыболовство

Выловом рыбы в районе занимаются 5 частных предприятия и Потребительское общество «Александровское», 32 индивидуальных предпринимателей, коренные малочисленные народы Севера. Объем вылова рыбы в 2023 году составил 1422,6 тонн или 77,4% к уровню 2022 года.

Деревообрабатывающее производство

Лесозаготовка на территории района ведется 7 субъектами малого и среднего предпринимательства предприятиями Александровского района, г. Сургута, г. Нижневартовска, г. Стрежевого.

Потребительский рынок

На территории района зарегистрировано 74 объекта розничной торговли, в том числе 73 магазина и 1 павильонов. На территории с. Александровского работает 8 торговых точек пяти сетевых магазинов. В райцентре функционирует один уличный рынок - на 14 рабочих мест. Оборот розничной торговли в 2023 году составил 287,3 млн. рублей или 117,6 % к уровню 2022 года.

Из сети общественного питания свои услуги населению оказывают 4 кафе и 1 столовая. Оборот общественного питания в 2023 году составил 83,9 млн. рублей или 198,6% к уровню 2022 года.



МУНИЦИПАЛЬНОЕ ОБРАЗОВАНИЕ «АЛЕКСАНДРОВСКИЙ РАЙОН»

Минеральные ресурсы

Александровский район относительно хорошо обеспечен минеральными ресурсами. Общераспространенные полезные ископаемые представлены преимущественно строительными материалами: песок строительный, грунт строительный, имеются кирпично-керамзитовые глины, бурый уголь, залежи песка, пригодного для изготовления бутылочного стекла.

В настоящее время имеются 1 месторождение кирпично-керамзитовых суглинков в районе с. Александровское и 4 месторождения строительного грунта в районе эксплуатации нефтяных месторождений.

В районе выявлено 128 торфяных месторождений, большая часть которых отнесена к охраняемому и резервному фондам. Эта категория включает торфяные месторождения, направление использования которых не определено или которые по каким-либо причинам в настоящее время не используются.

Производство пищевых продуктов, полуфабрикатов

В пищевой отрасли занято более 50 человек. Объем производства составляет 265 т. в год. Производство пищевых продуктов представлено производством хлеба и хлебобулочных изделий, кондитерских изделий, полуфабрикатов, рыбных продуктов, молочных и мясных продуктов. Производство пищевых продуктов предоставляется только субъектами малого и среднего предпринимательства.



МУНИЦИПАЛЬНОЕ ОБРАЗОВАНИЕ «АЛЕКСАНДРОВСКИЙ РАЙОН»

Жилищно-коммунальное хозяйство

В коммунальном хозяйстве района осуществляют свою деятельность 5 муниципальных предприятий.

На территории района находится 12 котельных (4 из них работают на угле, 8 – на газе), 13 водонапорных башен, 29 водозаборных скважин, комплекс очистных сооружений мощностью 700 куб. м/сутки, 72,85 км. тепловых сетей, 80,88 км водопроводных, 4,6 км канализационных и 38,287 км газовых сетей.

Основной объем энергохозяйства находится на обслуживании МКП «Тепловодоснабжение» в Александровском сельском поселении. Это 8 котельных (66,7% к общей численности котельных) и вырабатывают они 98% от общего объема вырабатываемой тепловой энергии, 71,176 км тепловых и паровых сетей, или около 97,7% всех сетей.

Источниками электроснабжения являются:

- ПАО «Томскэнергосбыт» в Александровском, Северном и Октябрьском сельских поселениях;
- 3 дизельные электростанции в Лукашкин-Ярском, Назинском и Новоникольском сельских поселениях.

На территории района - 72 трансформаторных подстанции.

Выработано за 2023 г. тепловой энергии – 78,9 тыс. Гкал (2022 г. – 81 тыс. Гкал.), полезный отпуск (потребители) – 40,4 тыс. Гкал (2022 г. – 43,1 тыс. Гкал.). Подъем воды – 318,3 тыс. м³ (2022 г.- 324,7 тыс. м³), полезный отпуск (потребители) – 235,1 тыс.м³ (2022 г.- 233,5 тыс.м³). Отпуск в сеть электрической энергии – 16745,5 тыс. кВтч (2022 г. – 17214,1 тыс. кВтч), полезный отпуск электрической энергии (потребители) – 16584,8 тыс. кВтч (2022 г. – 16995,6 тыс. кВтч.)

В 2023 году расходы на жилищно-коммунальное хозяйство из бюджета района и области составили 97,5 млн. рублей .

На 01.01.2024 общая площадь жилищного фонда района составила 238,9 тыс. кв. м. Обеспеченность общей площадью жилья на одного человека – 32,03 кв.м.



МУНИЦИПАЛЬНОЕ ОБРАЗОВАНИЕ «АЛЕКСАНДРОВСКИЙ РАЙОН»

Благоустройство

В рамках проекта «Инициативное бюджетирование» был выполнен капитальный ремонт ограждения кладбища в с. Лукашкин Яр.

С 2022 года в Томской области реализуется программа догазификации домовладений. На сегодня в Александровском районе построено 36,1 км газопровода, в 2024 году планируется построить еще 1,23 км. 2024 год будет завершающим этапом догазификации на территории нашего района. Однако на сегодняшний день по итогам инвентаризации выявлены жилые объекты, которые не были учтены ранее в уже реализованных проектах.

В 2023 году были завершены работы по благоустройству парковой зоны в с. Александровское. Средства на сумму 7,2 млн. руб. за счет средств федерального, областного и местного бюджетов. Выполнены работы по устройству установка МАФов - оборудование скейт-парка, воркаут площадки, озеленения.

В рамках реализации регионального проекта «Формирование комфортной городской среды» в текущем году планируется начать благоустройство детской игровой площадки на улице Ленина.



МУНИЦИПАЛЬНОЕ ОБРАЗОВАНИЕ «АЛЕКСАНДРОВСКИЙ РАЙОН»

Строительство

За 2023 год введено в действие 1985 кв. м жилья, введено в эксплуатацию 19 индивидуальных жилых домов.

Дорожное хозяйство

Протяженность дорог общего пользования местного и областного значения – 148,7 км., в т. ч. с твердым покрытием – 84,126 км. В общей протяженности дорог муниципальные дороги – 113,7 км. или 76,5% протяженности дорог, дороги областного значения – 35 км.

В 2023 году Александровский район продолжил участие в государственной программе «Развитие транспортной инфраструктуры в Томской области». В рамках программы были выполнены работы по асфальтированию дороги по ул. Лебедева, на эти цели направлено 10,4 млн. рублей (9,9 млн. руб. – бюджет Томской области; 0,5 млн. руб. – районный бюджет). Было заасфальтировано 120,93 м дорожного полотна и построено 191 м тротуаров.

За счет средств районного дорожного фонда в размере 2,5 млн. рублей выполнен капитальный ремонт автодороги по ул. Прохладная - отсыпка грунтовой дороги.

Также за счет средств областного бюджета выполнено асфальтирование 3 км автомобильного дороги регионального значения «с. Александровское-35 км» на сумму 40 млн. рублей.

Протяженности дорог общего пользования местного значения, соответствующих нормативным требованиям к транспортно-эксплуатационным показателям, в общей протяженности автодорог общего пользования местного значения – 10 км.



МУНИЦИПАЛЬНОЕ ОБРАЗОВАНИЕ «АЛЕКСАНДРОВСКИЙ РАЙОН»

В Александровском районе созданы условия успешной работы предпринимателей

в районе разработана и действует:

Муниципальная программа «Развитие малого и среднего предпринимательства на территории Александровского района на 2022-2026 годы» (Постановление Администрации района от 06.10.2021 № 891)

Программа разработана в целях создания условий для создания благоприятных условий для развития малого и среднего предпринимательства на территории Александровского района на основе формирования эффективных механизмов его поддержки. В 2023 году на реализацию данной программы было выделено 1042,3 тыс. рублей, в том числе за счет средств областного бюджета 640,3 тыс. руб., за счет средств районного бюджета – 402 тыс. руб.

Сформирована базовая инфраструктура поддержки предпринимательства:

С 2007 года действует Центр поддержки предпринимательства Александровского района - объект инфраструктуры поддержки субъектов малого предпринимательства, осуществляющий поддержку предпринимателей на начальной стадии их деятельности

Деятельность Центра поддержки предпринимательства направлена на:

- оказание консультационных услуг по вопросам предпринимательской деятельности, кадрового, бухгалтерского и налогового учета и других;
- оказание услуг по составлению налоговой и бухгалтерской отчетности, составление и оформление бизнес-планов.

В 2023 году из областного бюджета предоставлена субсидия на софинансирование расходов на развитие и обеспечение деятельности ЦПП в сумме 280 тыс. рублей, из бюджета района выделено 70 тыс. руб.

МУНИЦИПАЛЬНОЕ ОБРАЗОВАНИЕ «АЛЕКСАНДРОВСКИЙ РАЙОН»

На 01.01.2024 года количество субъектов малого и среднего предпринимательства составило 181 или 105 % к уровню 2022 года. В том числе 31 малых предприятий и 150 индивидуальных предпринимателей. 146 человек зарегистрированы в качестве самозанятых.

Среднесписочная численность работников малых и средних предприятий на 01.01.2024 г. составляет 197 человек, или 117,3% к уровню 01.01.2023 года.

Распределение деятельности индивидуальных предпринимателей по видам экономической деятельности в Александровском районе следующее:

- торговля – 39% от общей численности субъектов МСП;
- предоставление услуг – 21%;
- транспорт и связь – 9%
- рыболовство - 13%;
- обрабатывающие производства – 6%;
- строительство – 7%;
- сельское хозяйство, охота и лесное хозяйство – 2%;
- гостиницы и кафе – 3%



МУНИЦИПАЛЬНОЕ ОБРАЗОВАНИЕ «АЛЕКСАНДРОВСКИЙ РАЙОН»

ПОДДЕРЖКА МАЛОГО И СРЕДНЕГО ПРЕДПРИНИМАТЕЛЬСТВА

В 2023 году в рамках муниципальной программы «Развитие малого и среднего предпринимательства на территории Александровского района на 2022-2026 годы» выделено 1042,3 тыс. рублей, в том числе за счет средств областного бюджета 640,3 тыс. руб., за счет средств районного бюджета – 402 тыс. руб. на следующие мероприятия:

- развитие и обеспечение деятельности Центра развития предпринимательства;
- оказание поддержки стартующему бизнесу 1 индивидуальному предпринимателю;
- возмещение части затрат по производству хлеба 2 индивидуальным предпринимателям, использующим электроэнергию, вырабатываемую дизельными электростанциями в с. Назино в с. Новоникольское.

В качестве имущественной поддержки предпринимателей действовали корректирующие понижающие коэффициенты к сумме арендной платы за имущество. В результате в 2023 году данной льготой воспользовались 3 субъекта малого и среднего предпринимательства.



МУНИЦИПАЛЬНОЕ ОБРАЗОВАНИЕ «АЛЕКСАНДРОВСКИЙ РАЙОН»

Сельское хозяйство

Основными инвестиционными проектами в сельском хозяйстве стали открытие в с. Александровское двух крестьянских фермерских хозяйств.

Главой К(Ф)Х Залесовым А.В. получена областная поддержка в виде гранта на приобретение поголовья КРС и строительство животноводческого двора в размере 3 млн. рублей. Расходование средств гранта осуществлено по целевому назначению в полном объеме, в установленные сроки. Построено здание фермы, приобретен племенной КРС.

Хозяйство развивается динамично, вышло на проектную мощность. В настоящее время в хозяйстве содержится 44 головы КРС, в том числе 19 дойных коров, 2 мясных коровы и 5 лошадей. Создано 3 постоянных рабочих места.

На 01.01.2024 года в КФХ произведено молока 430 ц., мяса 28 ц., реализовано молока 340 ц., мяса 25 ц. Реализовано сельскохозяйственной продукции на 3595 тыс. руб. От реализации инвестиционного проекта поступило в бюджет района 60 тыс. руб. (НДФЛ).

Главой К(Ф)Х Долиевым Х.И. получена областная поддержка в виде гранта в размере 2 миллиона 890 рублей. Расходование средств гранта осуществлено по целевому назначению в полном объеме, в установленные сроки. Хозяйство развивается динамично, на 01.01.2024г. в настоящее время в хозяйстве содержится: 252 головы птицы. Создано 2 постоянных рабочих места.

На 01.01.2024 года в КФХ произведено 29,24 ц. мяса птицы и 9,82 тыс. шт. яйца, реализовано 20,8 ц. мяса птицы и 7,99 тыс. шт. яйца. Реализовано сельскохозяйственной продукции на сумму 293,6 тыс. руб. Для выкармливания уток, кур несушек и кур мясо-яичного направления, было выращено для внутреннего потребления 14 тонн кормовых корнеплодов. Также, в течение сезона было заготовлено и скормлено птице 90 тонн зеленой массы. От реализации инвестиционного проекта поступило в бюджет района поступило 24 тыс. руб. (НДФЛ).



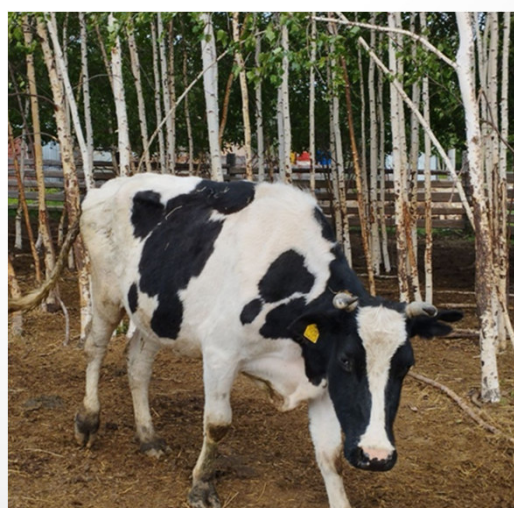
МУНИЦИПАЛЬНОЕ ОБРАЗОВАНИЕ «АЛЕКСАНДРОВСКИЙ РАЙОН»

Поголовье скота

Виды скота, голов

	КРС		В т.ч. коровы		Свиньи		Овцы и козы		Птица	
	2022	2023	2022	2023	2022	2023	2022	2023	2022	2023
Александровское	117	124	56	53	48	39	50	31	259	275
Лукашкин-Ярское	24	33	12	12	4	1	0	0	69	42
Назинское	18	18	8	7	0	0	0	0	63	50
Новоникольское	13	9	4	4	0	0	0	0	18	9
Октябрьское	6	4	2	1	0	0	0	0	38	42
Северное	16	17	4	5	2	0	37	40	111	90
Итого по району	194	205	86	82	54	40	87	71	558	508

СЕЛЬСКОЕ ХОЗЯЙСТВО



МУНИЦИПАЛЬНОЕ ОБРАЗОВАНИЕ «АЛЕКСАНДРОВСКИЙ РАЙОН»

Разнообразие минерально-сырьевых ресурсов

Район известен большими запасами нефти и газа. На территории района открыто 26 месторождений углеводородов, 22 из которых – нефтяные, 2 – газовых и 2 – конденсатные. Запасы нефти составляют 304862 тыс. куб. м., газа – 1655 тыс. куб. м., конденсата – 260 тыс. куб. м.

Общераспространенные полезные ископаемые представлены преимущественно строительными материалами: песок строительный, грунт строительный имеются кирпично-керамзитовые глины, бурый уголь, залежи песка, пригодного для изготовления бутылочного стекла.

В настоящее время имеются 1 месторождение кирпично-керамзитовых суглинков и 4 месторождения строительного грунта .

В районе выявлено 128 торфяных месторождения, большая часть которых отнесена к охраняемому и резервному фондам.

Также в районе имеются месторождения питьевой пресной и минеральной воды.

Наличие древесных ресурсов и дикоросов

Расчетная лесосека составляет 2235,7 тыс. м³, в том числе по хвойному хозяйству 1198,7 тыс. м³ и по мягколиственному хозяйству – 1037 тыс. м³. Использование древесных ресурсов леса на сегодняшний день носит неистощительный характер.

Велик запас лекарственных трав, грибов, ягоды (клюква, брусника, черника, смородина и др.), ореха. Общий запас ягод в районе составляет 1150 т. Суммарный запас грибов составляет 12,5% запасов области.

Эксплуатационные ресурсы кедрового ореха в годы со средним урожаем составляют 6184 т., что составляет 10,5% от запаса ореха в области.



МУНИЦИПАЛЬНОЕ ОБРАЗОВАНИЕ «АЛЕКСАНДРОВСКИЙ РАЙОН»

ИНВЕСТИЦИОННАЯ ДЕЯТЕЛЬНОСТЬ

Отрасли промышленности, привлекательные для
инвестиционной деятельности на территории
Александровского района

Деревообрабатывающая
промышленность



Рыболовство и
переработка рыбы

Пищевая
промышленность



Добыча и
переработка нефти
и газа

МУНИЦИПАЛЬНОЕ ОБРАЗОВАНИЕ «АЛЕКСАНДРОВСКИЙ РАЙОН»

Сферы эффективного приложения капитала – действующие и планируемые инвестиционные проекты

Деревообрабатывающее производство

Лесозаготовка на территории района ведется 7 субъектами малого и среднего предпринимательства предприятиями Александровского района, г. Сургута, г. Нижневартовска, г. Стрежевого. Местные лесозаготовители реализуют населению и предприятиям района пиломатериалы.



Добыча и переработка нефти и газа

В 2023 году добычей нефти на территории района занимались 6 нефтедобывающих предприятий, ими добыто 1541 тыс. тонн сырой нефти, что выше уровня 2022 года на 17%.

В районе работает нефтеперерабатывающий завод.



МУНИЦИПАЛЬНОЕ ОБРАЗОВАНИЕ «АЛЕКСАНДРОВСКИЙ РАЙОН»

Сферы эффективного приложения капитала – действующие и планируемые инвестиционные проекты

Рыболовство и переработка рыбы

Добыча и переработка рыбы в Александровском районе являлась традиционным видом деятельности. Поэтому рыбопромышленный комплекс является основной составляющей частью экономики района. Объем вылова рыбы в 2023 году составил 1422,6 тонн или 77,4% к уровню 2022 года. Одновременно с этим уменьшилось количество предпринимателей, занимающихся рыбодобычей: 38 СМП, из них 25 зарегистрированы на территории района.

5 июня 2020 года в Александровском районе открылся цех по глубокой переработке рыбы ООО «Ковчег». Всего средств, затраченных ООО «Ковчег» - 42 544 тыс. руб., из них 35 млн. – областной бюджет, 2 млн. – районный бюджет, 5,544 млн. руб. – собственные средства предпринимателя.

Сегодня на реализацию выпускается 25 наименований рыбных консервов: это и александровский карась с гречневой кашей, и щука в масле, и язь в собственном соку, паштет, икра и многие другие. Производительность линии переработки рыбы – 5000 банок в смену.

Налажено тесное плодотворное сотрудничество завода с субъектами малого предпринимательства, которые осуществляют добычу водных биоресурсов и для которых рыбокомбинат является основным рынком сбыта добытой продукции.

В составе оборудования для линии переработки рыбы предполагается также оборудование для изготовления рыбного фарша, котлет, фрикаделек, тефтелей, а также мясных консервов (тушёнка).

Внедрение производства данной продукции также позволит привлечь дополнительные рабочие места.

За 2023 год завод выпустил 800 тыс. банок консервов, на предприятии работает 27 человек.



МУНИЦИПАЛЬНОЕ ОБРАЗОВАНИЕ «АЛЕКСАНДРОВСКИЙ РАЙОН»

ДОШКОЛЬНОЕ ОБРАЗОВАНИЕ

В Александровском районе действуют 4 дошкольных образовательных учреждений и 2 группы дошкольного образования в школах.

В 2023 году услугами дошкольного образования в дошкольных образовательных учреждениях и группах дошкольного образования при общеобразовательных школах охвачены 354 детей в возрасте от 1 до 7 лет. В дошкольных учреждениях реализуются общеобразовательные программы, адаптированные программы и программы дополнительного образования детей.



Средняя заработная плата за 2023 год по педагогическим работникам дошкольного образования составила – 68 796,25 руб., что составляет 100% к установленным целевым показателям 2023 года. Среднесписочная численность педагогических работников дошкольных образовательных учреждений в 2023 году – 40 единиц.

Расходы на «Дошкольное образование» на 01.01.2024 составили 107,7 млн. рублей или 27,6% от расходов на образование в рамках муниципальной программы развития образования.

Расходы бюджета на дошкольное образование в расчете на 1 дошкольника составили в 2023 году 284,8 тыс. руб. Родительская плата составляет 178 рублей в день.

МУНИЦИПАЛЬНОЕ ОБРАЗОВАНИЕ «АЛЕКСАНДРОВСКИЙ РАЙОН»

ОБЩЕЕ ОБРАЗОВАНИЕ

На 01.01.2024 г. сфера общего образования представлена 6 общеобразовательными учреждениями, где обучается 979 школьников, (98% к уровню 01.01.2023 года).

В Александровском районе введена в действие «Точка роста» на базе МАОУ СОШ № 1 и МАОУ СОШ № 2 с. Александровское, активно используются возможности «Сетевого города», связующие все школы не только в районе, но и за его пределами. Построена локальная сеть в МАОУ СОШ №2, МАОУ СОШ № 1. Реализуется национальный проект «Образование» – ЦОС на базе МАОУ СОШ № 2 и МКОУ СОШ с. Новоникольское, МКОУ СОШ с. Назино.

Расходы бюджета на общее образование на 01.01.2024 года составили 232,4 млн. руб. или 59,5% от общих расходов на образование в рамках муниципальной программы развития образования.

Расходы бюджета района на общее образование в расчете на 1 обучающегося на 01.01.2024 года составили 233,1 тыс. руб.



Средняя заработная плата в общеобразовательных организациях 01.01.2024 года составила 71643,62 руб., что составляет 100% к установленным целевым показателям 2023 года.

Среднесписочная численность педагогических работников общеобразовательных учреждений в 2023 году – 81 единица.

МУНИЦИПАЛЬНОЕ ОБРАЗОВАНИЕ «АЛЕКСАНДРОВСКИЙ РАЙОН»

ДОПОЛНИТЕЛЬНОЕ ОБРАЗОВАНИЕ

В системе дополнительного образования детей – 3 учреждения. Услугами дополнительного образования только в системе образования на 01.01.2024 охвачено 751 ребенок в возрасте 5-18 лет.

Доля детей в возрасте 5-18 лет, получающих услуги дополнительного образования в сфере образования и культуры за 2023 год – 73 %.

МБУ ДО «Детская школа искусств» осуществляет обучение детей по программам: фортепиано, баян, аккордеон, классическая гитара, хоровое пение, эстрадное пение, художественное отделение, подготовительное отделение.

Численность работников учреждения составляет 8 человек. Посещает учреждение 140 учащихся.

В МБОУ ДО «Дом детского творчества» реализуется 20 программы по 5 направлениям: художественному, туристско-краеведческому, физкультурно-спортивному, естественно-научному, социально-гуманитарному.

Среднесписочная численность педагогических работников составляет 12 человек. Посещают учреждение 407 детей.

На базе МБОУ ДО «Детско-юношеская спортивная школа» имеются спортивные секции: баскетбол, волейбол, гиревой спорт, лыжные гонки, хоккей, настольный теннис, легкая атлетика, тяжелая атлетика, футбол, пауэрлифтинг, баскетбол, стрельба из пневматической винтовки.

Среднесписочная численность педагогических работников учреждения составляет 8 человек. Посещают учреждение 368 человек.



Средняя заработная плата педагогических работников учреждений дополнительного образования на 01.01.2024 – 71544,58 руб., педагогических работников ДШИ – 75101 руб. Расходы на дополнительное образование на 01.01.2024 составили 23,1 млн. руб. или 5,9% от общих расходов на образование.

МУНИЦИПАЛЬНОЕ ОБРАЗОВАНИЕ «АЛЕКСАНДРОВСКИЙ РАЙОН»

Систему здравоохранения Александровского района представляют: районная центральная больница на 71 койку, поликлиника на 200 посещений в смену, 6 фельдшерско-акушерских

пунктов (д. Ларино, п. Северный, с. Лукашкин Яр, с. Новоникольское, с. Назино и п. Октябрьский) и 1 кабинет общеврачебной практики в с. Александровское.

На 01.01.2024 численность врачей всех специальностей составляет 21 человек, численность среднего медицинского персонала – 64 человека, численность младшего медицинского персонала – 12 человек, численность прочего персонала – 65 человек.

Реализацией медикаментов в районе занимаются 4 аптеки в с. Александровское и 6 аптечных пунктов в каждом сельском поселении.

Мощность амбулаторно - поликлинических учреждений в составе больничных учреждений (число посещений в смену) – 200.

Станции /отделения скорой медицинской помощи – 1.

Количество вызовов на 1000 населения (единиц)- 1.



На 01.01.2024

среднемесячная заработная плата:

-врачей и иных работников, имеющих высшее медицинское образование – **126 357** рублей;

-среднего медицинского персонала – **65 411** рублей;

-младшего персонала – **65 277** рублей.

МУНИЦИПАЛЬНОЕ ОБРАЗОВАНИЕ «АЛЕКСАНДРОВСКИЙ РАЙОН»

Систему культурно-досугового типа в районе представляют 4 муниципальных учреждения:

МБУ «Централизованная библиотечная система» Александровского района. В состав Учреждения входят «Детская библиотека», «Центральная библиотека», а также территориально обособленные филиалы: библиотека с. Ларино, библиотека с. Лукашкин Яр, библиотека с. Назино, библиотека с. Новоникольское, библиотека п. Октябрьский, библиотека п. Северный.

МБУ «Музей истории и культуры» Александровского района;

МБУ «Центр досуга и народного творчества» Александровского района. В состав учреждения входят структурные подразделения: «Центр досуга» д. Ларино, структурное подразделение «Молодежная политика» и территориально-обособленные филиалы: «Центр досуга» с. Лукашкин Яр; «Центр досуга» с. Назино; «Центр досуга» с. Новоникольское; «Центр досуга» п. Октябрьский; «Центр досуга» п. Северный.

МБУ ДО «Детская школа искусств».

В каждом населенном пункте имеются клубы (5 сельских клубов на 455 посадочных мест), в с. Александровском находится районный Дом культуры на 340 мест.

Всего в районе создано 59 клубных формирования (кружки), численность занимающихся в различных кружках составляет 766 человека.



На реализацию мероприятий муниципальной программы "Развитие культуры, спорта и молодежной политики в Александровском районе на 2019 - 2028 годы" в 2023 году было выделено 98,1 млн. руб. из средств местного и областного бюджетов.

Средняя заработная плата работников культуры на 01.01.2024 составила 61282,3 рублей. Среднесписочная численность работников культуры составляет 81 человек.

Расходы на культуру на 01.01.2024 составили 98,1 млн. руб. или 9,9% всех расходов бюджета.

МУНИЦИПАЛЬНОЕ ОБРАЗОВАНИЕ «АЛЕКСАНДРОВСКИЙ РАЙОН»

В Александровском районе активно развивается спорт. В структуру МБУ «Физкультурно-спортивный комплекс» входят структурные подразделения: стадион «Геолог», спортивный комплекс «Обь», тир, мото клуб, зональный центр военно-патриотической подготовки молодежи.

В 2023 году завершены работы по капитальному ремонту стадиона «Геолог». Выполнены работы по устройству крытого хоккейного корта, ограждения, установке трибун и блок-боксов для хозяйственно-бытового назначения, благоустройству, наружному освещению.

Для занятий спортом в районе имеется 29 спортивное сооружение: лыжная база, стрелковый тир, спортивные залы – 7 ед., плоскостные сооружения – 9 шт., спортивный комплекс «Обь», площадки с тренажерами – 8 шт., хоккейный корт, стадион «Геолог». Общее количество занимающихся спортом составляет 3160 человек или 43,7 % от количества проживающих в районе.

Для привлечения детей к спорту, в районе имеется ДЮСШ, на базе которой имеются разнообразные спортивные секции. В ДДТ секция самбо. Общее число занимающихся в спортивных секциях и группах по состоянию на 01.01.2024 составляет 505 человек.

В рамках проекта «Газпром – детям» за счет средств Фонда поддержки социальных инициатив Газпрома был построен стадион на территории МАОУ СОШ № 1 с. Александровское. Выполнены работы по устройству площадки для занятий мини-футболом, баскетболом, волейболом, тренажеры.

На 01.01.2024 года расходы на реализацию мероприятий муниципальной программы по развитию физической культуры и спорта в Александровском районе составили 151,6 млн. руб. или 15,3% от расходов бюджета.

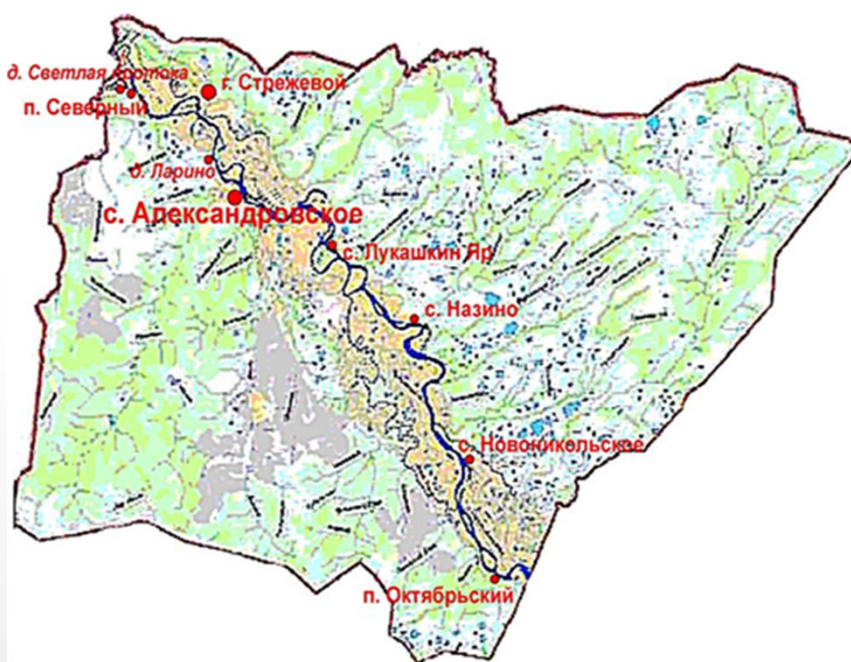


МУНИЦИПАЛЬНОЕ ОБРАЗОВАНИЕ «АЛЕКСАНДРОВСКИЙ РАЙОН»



6 муниципальных образований (сельских поселений), объединяющих 8 населенных пунктов

Число жителей (человек)	Число населенных пунктов	Наименование населённых пунктов (количество человек)
1-100	3	д. Ларино(71) д. Светлая Протока (18) п. Северный (73)
100-400	4	с. Лукашкин Яр (230) с. Назино (287) с. Новоникольское (138) п. Октябрьский (128)
400-7000	1	с. Александровское (6288)



АЛЕКСАНДРОВСКОЕ СЕЛЬСКОЕ ПОСЕЛЕНИЕ

Поселение основано в 2006 г.

ГЛАВА ПОСЕЛЕНИЯ – Пьянков Денис Васильевич

срок полномочий – сентябрь 2020 - сентябрь 2025г.

Телефон: 8(38255) 24561

сайт: alsalekstomsk.gosuslugi.ru

E-mail: alsaleks@tomsk.gov.ru

ПРЕДСЕДАТЕЛЬ СОВЕТА – Пьянков Денис Васильевич

дата избрания – сентябрь 2020 г.



ОБЩАЯ ХАРАКТЕРИСТИКА

Территория: площадь: 879,7 тыс. га (29,3% от Александровского района).

Удалённость от районного центра: 0 км

Наличие круглогодичного сообщения: да

Структура: с. Александровское, д. Ларино.

Население: (на 1 января 2024 г.): 6359 человек (87,9% от Александровского района).

ФИНАНСОВО-ЭКОНОМИЧЕСКАЯ ИНФОРМАЦИЯ

Наименование	Факт 2021 года, млн. руб.	Факт 2022 года, млн. руб.	Факт 2023 года, млн. руб.	План 2024 года, млн. руб.
ДОХОДЫ, всего	120,5	119,8	142,1	100,6
в т. ч. налоговые и неналоговые	40,5	41,1	46,4	47,1
РАСХОДЫ, всего	119,1	120,1	141,1	100,6

ИНФРАСТРУКТУРА ПОСЕЛЕНИЯ

Объекты социальной сферы: 2 школы, 2 детских сада, 3 учреждения дополнительного образования, учреждение средне-специального образования, районная больница, ФАП, 4 учреждения культуры, 3 учреждения социального обслуживания.

Объекты ЖКХ: с. Александровское: котельные - 7 шт., тепловые сети – 71,176 км, водопроводные сети – 71,89 км, водонапорные башни – 7 шт., скважины – 26 шт., трансформаторные подстанции – 61 шт., сети электрические – 116,04 км, сети канализационные - 4,07 км.

Объекты производственной сферы: АЛПУ МГ ООО «Газпром трансгаз Томск», ООО «СК «Прогресс», ООО «АНПЗ», ООО «СМНПК», МУП «ЖКС», МКП «ТВС»

Объекты малого и среднего бизнеса: магазины, пилорамы, 4 кафе, столовая, объекты бытового обслуживания – 36 ед., 4 аптек, 2 АЗС, ИП и ООО .

СЕВЕРНОЕ СЕЛЬСКОЕ ПОСЕЛЕНИЕ

Поселение основано в 2006г.

ГЛАВА ПОСЕЛЕНИЯ – Голованов Николай

Трафимович

срок полномочий – сентябрь 2022 - сентябрь 2027 г.

Телефон: 8-923-441-1366

сайт: <http://severnoe70.ru>

E-mail: alssev@tomsk.gov.ru

ПРЕДСЕДАТЕЛЬ СОВЕТА – Голованов Николай

Трафимович

дата избрания – сентябрь 2022г.



ОБЩАЯ ХАРАКТЕРИСТИКА

Территория: площадь: 57,9 тыс. га (1,9 % от Александровского района).

Удалённость от районного центра: 83 км.

Наличие круглогодичного сообщения: нет

Структура: п. Северный, д. Светлая Протока

Население : (на 1 января 2024г.): 91 человек (1,2 % от Александровского района).

ФИНАНСОВО-ЭКОНОМИЧЕСКАЯ ИНФОРМАЦИЯ

Наименование	Факт 2021 года, млн .руб.	Факт 2022 года, млн. руб.	Факт 2023 года, млн. руб.	План 2024 года, млн. руб.
ДОХОДЫ, всего	7,5	7,2	8,9	8,7
в т. ч. налоговые и неналоговые	0,5	0,5	0,5	0,5
РАСХОДЫ, всего	6,7	9,0	8,7	8,7

ИНФРАСТРУКТУРА ПОСЕЛЕНИЯ

Объекты социальной сферы: ФАП, Дом культуры, отделение связи «Почта России»

Объекты ЖКХ: сети электрические – 6,9 км., скважины –5 шт., трансформаторные подстанции – 3 шт., водонапорные башни – 2 шт.

Объекты малого и среднего бизнеса- магазины, ИП (рыболовство)

ЛУКАШКИН-ЯРСКОЕ СЕЛЬСКОЕ ПОСЕЛЕНИЕ

Поселение основано в 2006 г.

ГЛАВА ПОСЕЛЕНИЯ – Былин

Николай Андреевич

срок полномочий – сентябрь 2022 – сентябрь 2027 г.

Телефон: 8(38255) 43316

сайт: <http://www.alsluk.ru/>

E-mail: alsluk@tomsk.gov.ru

ПРЕДСЕДАТЕЛЬ СОВЕТА –

Былин Николай Андреевич

дата избрания - сентябрь 2022 г.



ОБЩАЯ ХАРАКТЕРИСТИКА

Территория: площадь: 139,5 тыс. га (4,6 % от Александровского района).

Удалённость от районного центра: 45 км

Наличие круглогодичного сообщения: нет

Структура: с. Лукашкин Яр

Население : (на 1 января 2024 г.): 230 человек (3,2% от Александровского района).

ФИНАНСОВО-ЭКОНОМИЧЕСКАЯ ИНФОРМАЦИЯ

Наименование	Факт 2021 года, млн. руб.	Факт 2022 года, млн. руб.	Факт 2023 года млн. руб.	План 2024 года млн. руб.
ДОХОДЫ, всего	20,02	24,5	23,3	16,7
в т. ч. налоговые и неналоговые	1,3	2,1	1,2	1,3
РАСХОДЫ, всего	20,07	24,2	23,3	16,7

ИНФРАСТРУКТУРА ПОСЕЛЕНИЯ

Объекты социальной сферы: школа, детский сад, ФАП

Объекты ЖКХ: котельные - 1 шт., водонапорные башни - 1 шт., скважины - 7 шт., тепловые сети – 0,432 км, водопроводные сети – 0,432 км, дизельные электростанции – 1 шт., электрические сети - 5,782 км.

Объекты производственной сферы: МУП «Комсервис»

Объекты малого и среднего бизнеса: магазины, ИП (рыболовство)

НАЗИНСКОЕ СЕЛЬСКОЕ ПОСЕЛЕНИЕ

Поселение основано в 2006г.

ГЛАВА ПОСЕЛЕНИЯ – Мозговая Ирина Сергеевна
срок полномочий – сентябрь 2022 – сентябрь 2027 г.

Телефон: 8(38255) 42130

сайт: <http://nazino-adm.ru/>

E-mail: alsnaz@tomsk.gov.ru

ПРЕДСЕДАТЕЛЬ СОВЕТА – Мозговая Ирина Сергеевна

дата избрания - сентябрь 2022 г.



ОБЩАЯ ХАРАКТЕРИСТИКА

Территория: площадь: 145,064 тыс. га (4,8% от Александровского района).

Удалённость от районного центра: 90 км

Наличие круглогодичного сообщения: нет

Структура: с. Назино

Население: (на 1 января 2024 г.): 287 человек (4 % от Александровского района).

ФИНАНСОВО-ЭКОНОМИЧЕСКАЯ ИНФОРМАЦИЯ

Наименование	Факт 2021 года, млн. руб.	Факт 2022 года, млн. руб.	Факт 2023 года, млн. руб.	План 2024 года, млн. руб.
ДОХОДЫ, всего	25,8	29,6	29,6	19,5
в т.ч. собственные	1,1	1,2	1,2	1,3
РАСХОДЫ, всего	25,7	29,6	29,8	19,5

ИНФРАСТРУКТУРА ПОСЕЛЕНИЯ

Объекты социальной сферы: школа, детский сад, ФАП, Дом культуры

Объекты ЖКХ: котельные - 1 шт., водонапорные башни - 1 шт., скважины - 5 шт., тепловые сети – 0,78 км, водопроводные сети – 0,5 км, дизельные электростанции – 1 шт., электрические сети - 8,73 км, трансформаторные подстанции – 2 шт.

Объекты производственной сферы: МУП «Жилищно-коммунальное хозяйство»

Объекты малого и среднего бизнеса: магазины, ИП (рыболовство)

НОВНИКОЛЬСКОЕ СЕЛЬСКОЕ ПОСЕЛЕНИЕ

Поселение основано в 2006г.

ГЛАВА ПОСЕЛЕНИЯ – Першин Владимир Николаевич

срок полномочий – сентябрь 2022 – сентябрь 2027 г.

Телефон: 8(38255) 41125

сайт: <http://sp-novonikol.ru/>

E-mail: alsnik@tomsk.gov.ru

ПРЕДСЕДАТЕЛЬ СОВЕТА – Першин Владимир Николаевич

дата избрания - сентябрь 2022г.



ОБЩАЯ ХАРАКТЕРИСТИКА

Территория: площадь: 123,6 тыс. га (4,1% от Александровского района).

Удалённость от районного центра: 150 км

Наличие круглогодичного сообщения: нет

Структура: с. Новоникольское

Население : (на 1 января 2024 г.): 138 человек (1,9 % от Александровского района).

ФИНАНСОВО-ЭКОНОМИЧЕСКАЯ ИНФОРМАЦИЯ

Наименование	Факт 2021 г., млн. руб.	Факт 2022 г., млн. руб.	Факт 2023, млн. руб.	План 2024 млн. руб.
ДОХОДЫ, всего	16,0	22,4	21,9	15,7
в т. ч. налоговые и неналоговые	0,7	1,1	0,9	0,9
РАСХОДЫ, всего	15,9	22,1	21,9	14,8

ИНФРАСТРУКТУРА ПОСЕЛЕНИЯ

Объекты социальной сферы: ФАП , школа, Дом культуры

Объекты ЖКХ: котельные 1 шт., тепловые сети 0,4 км, водопроводные сети – 0,05 км, водонапорные башни - 1 шт. , скважины - 1 шт., трансформаторные подстанции – 3 шт., сети электрические – 7,264 км, дизельные электростанции – 1 шт.

Объекты производственной сферы: МУП «Комсервис»

Объекты малого и среднего бизнеса: магазины, ИП (рыболовство)

ОКТЯБРЬСКОЕ СЕЛЬСКОЕ ПОСЕЛЕНИЕ

Поселение основано в 2006 г.

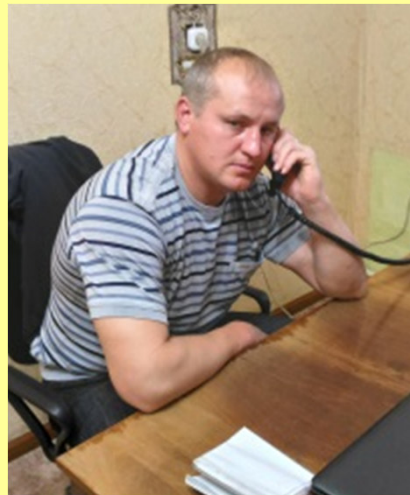
ГЛАВА ПОСЕЛЕНИЯ – Латыпов Александр Сергеевич

срок полномочий – сентябрь 2022- сентябрь 2027г.

Телефон: 8-983-343-7180

сайт: <http://alsokt.ru>

E-mail: alsokt@tomsk.gov.ru



ПРЕДСЕДАТЕЛЬ СОВЕТА - Латыпов Александр Сергеевич

дата избрания – сентябрь 2022 г.

ОБЩАЯ ХАРАКТЕРИСТИКА

Территория: площадь: 99,1 тыс. га (3,3 % от Александровского района).

Удалённость от районного центра: 190 км

Наличие круглогодичного сообщения: нет

Структура:

Население : (на 1 января 2024 г.): 128 человека (1,8 % от Александровского района).

ФИНАНСОВО-ЭКОНОМИЧЕСКАЯ ИНФОРМАЦИЯ

Наименование	Факт 2021 года, млн. руб.	Факт 2022 года, млн. руб.	Факт 2023 года, млн. руб.	План 2024 года, млн. руб.
ДОХОДЫ, всего	7,9	9,9	10,2	8,8
в т. ч. налоговые и неналоговые	3,1	4,3	6,2	6,3
РАСХОДЫ, всего	7,2	8,2	9,5	8,8

ИНФРАСТРУКТУРА ПОСЕЛЕНИЯ

Объекты социальной сферы: ФАП, школа, Дом культуры

Объекты ЖКХ: котельные 1 шт., тепловые сети – 0,173 км, скважины – 1 шт., трансформаторные подстанции – 3 шт., сети электрическое – 8,5 км, водонапорная башня – 1 шт.

Объекты малого и среднего бизнеса: магазины

МУНИЦИПАЛЬНОЕ ОБРАЗОВАНИЕ «АЛЕКСАНДРОВСКИЙ РАЙОН»

ПЕРСПЕКТИВЫ РАЗВИТИЯ ПОСЕЛЕНИЙ РАЙОНА

АЛЕКСАНДРОВСКОЕ СЕЛЬСКОЕ ПОСЕЛЕНИЕ:

- социальная догазификация села Александровское, строительство водопровода;
- строительство нового жилья;
- развитие сельскохозяйственной отрасли молочного и мясного направления;
- развитие рыбной отрасли;
- строительство, ремонт и содержание дорог;
- развитие инфраструктуры сервиса и услуг для привлечения туристов;
- ремонт и реконструкция объектов ЖКХ и социальной сферы.

СЕВЕРНОЕ СЕЛЬСКОЕ ПОСЕЛЕНИЕ:

- ремонт объектов ЖКХ и социальной сферы;
- содержание автозимника;
- развитие сельскохозяйственной отрасли мясного направления, развитие рыбной отрасли;
- ремонт и содержание дорог.

ЛУКАШКИН-ЯРСКОГО СЕЛЬСКОЕ ПОСЕЛЕНИЕ:

- развитие сельскохозяйственной отрасли мясного направления, развитие рыбной отрасли;
- ремонт объектов ЖКХ и социальной сферы;
- ремонт и содержание дорог;
- реализация проекта по строительству альтернативного источника электроснабжения – ветро-солнечной электростанции.



МУНИЦИПАЛЬНОЕ ОБРАЗОВАНИЕ «АЛЕКСАНДРОВСКИЙ РАЙОН»

ПЕРСПЕКТИВЫ РАЗВИТИЯ ПОСЕЛЕНИЙ РАЙОНА

НАЗИНСКОЕ СЕЛЬСКОЕ ПОСЕЛЕНИЕ:

- развитие сельскохозяйственной отрасли мясного направления, развитие рыбной отрасли;
- ремонт объектов ЖКХ и социальной сферы;
- ремонт и содержание дорог;
- реализация проекта по строительству альтернативного источника электроснабжения – ветро-солнечной электростанции.

НОВНИКОЛЬСКОЕ СЕЛЬСКОЕ ПОСЕЛЕНИЕ:

- развитие сельскохозяйственной отрасли мясного направления, развитие рыбной отрасли;
- ремонт объектов ЖКХ и социальной сферы;
- ремонт и содержание дорог;
- реализация проекта по строительству альтернативного источника электроснабжения – ветро-солнечной электростанции.

ОКтябрьское СЕЛЬСКОЕ ПОСЕЛЕНИЕ:

- развитие сельскохозяйственной отрасли мясного направления, развитие рыбной отрасли;
- ремонт объектов ЖКХ и социальной сферы;
- ремонт и содержание дорог.



МУНИЦИПАЛЬНОЕ ОБРАЗОВАНИЕ «АЛЕКСАНДРОВСКИЙ РАЙОН»

В рамках реализации указов Президента РФ, муниципальных «дорожных карт» изменений в сфере образования и культуры повышение заработной платы работников муниципальных учреждений МО достигло следующих показателей:

	2020 год	2021 год	2022 год	2023 год
Отдел образования				
Среднемесячная ЗП педагогических работников МОО дошкольного образования	53519,54	58028	59492,7	68796,25
Среднемесячная ЗП педагогических работников МОО общего образования	56574,06	61192,2	59158,1	71643,62
Среднемесячная ЗП педагогических работников МОО доп. образования детей	54369,17	59351,9	59352	71544,58
Отдел культуры, спорта и молодежной политики				
Среднемесячная ЗП педагогических работников ДШИ	56174	61095,8	61095,8	75101
Среднемесячная ЗП работников культуры (МСК)	47713,1	48844,5	49469,52	61282,3

МУНИЦИПАЛЬНОЕ ОБРАЗОВАНИЕ «АЛЕКСАНДРОВСКИЙ РАЙОН»

Основными показателями в части достижения целевых являются **средний размер заработной платы на 01.01.2024:**

-Средняя заработная плата работников **дошкольного образования** составила 68796,25 рублей.

-Средняя заработная плата в **общеобразовательных организациях** составила 71643,62 рубля.

-Средняя заработная плата для работников учреждений **дополнительного образования** составила 71544,58 рублей.

-Среднемесячная заработная плата **врачей** и иных работников, имеющих высшее медицинское образование – 126357 рублей.

- Среднемесячная заработная плата **среднего медицинского персонала** - 65411 рублей.

- Среднемесячная заработная плата **младшего медицинского персонала** - 65277 рублей.

- Средняя заработная плата **работников культуры** составила 61282,3 рублей.

- Средняя заработная плата **педагогических работников ДШИ**– 75101 рублей.

Целевые показатели по «дорожным картам» выполнены в полном объеме.

- Доля детей в возрасте 5-18 лет, получающих услуги дополнительного образования в сфере образования и культуры за 2022 год – 75%. (2023 год -75%)

Отдел образования:

Целевые показатели по плану мероприятий «дорожная карта» выполнены на 100%;

- удельный вес численности обучающихся на старшей ступени среднего и общего образования, охваченных мероприятиями профессиональной ориентации, составил 100%;

- охват детей дошкольного возраста всеми формами дошкольного образования составил 69 %;

- доля детей, охваченных образовательными программами дополнительного образования, в общей численности детей и молодежи в возрасте 5-18 лет в 2022 году составила 75%;

- удельный вес численности учащихся по программам общего образования, участвующих в олимпиадах и конкурсах различного уровня в общей численности учащихся по программам общего образования в 2022 году – 50%, в 2023 году -50%



ДОБРО ПОЖАЛОВАТЬ В АЛЕКСАНДРОВСКИЙ РАЙОН!

